

## BETRIEBS- UND MONTAGEANLEITUNG

### BAD/WC-Ventilatoren EK



**WARNUNG:** Die Nichtbeachtung der folgenden Hinweise kann zu Verletzungen oder sogar zum Tod führen!

- Verwenden Sie dieses Produkt nicht für einen anderen Zweck als den, für den es entwickelt wurde.
- Vergewissern Sie sich nach dem Auspacken des Produkts, dass es unbeschädigt ist; wenden Sie sich im Zweifelsfall sofort an einen Fachmann.
- Lassen Sie keinen Teil der Verpackung in der Reichweite von Kindern oder geschäftsunfähigen Personen. Für die Entsorgung der Verpackung und des Geräts selbst am Ende seiner Lebensdauer beachten Sie bitte die in Ihrem Land geltenden Recyclingvorschriften.
- Wenn das Gerät herunterfällt oder einen Schlag abbekommt, wenden Sie sich sofort an qualifiziertes Personal (autorisierter Händler oder Hersteller), um seine Funktionsfähigkeit zu überprüfen.
- Berühren Sie das Gerät nicht mit feuchten oder nassen Körperteilen (z. B. Hände oder Füße).
- Das Gerät kann von Kindern ab 8 Jahren und von Personen mit verringerten physischen, sensorischen oder geistigen Fähigkeiten oder mangelnder Erfahrung und Kenntnis benutzt werden, sofern sie beaufsichtigt werden oder in die sichere Benutzung des Gerätes eingewiesen wurden und die damit verbundenen Gefahren verstehen. Kinder dürfen nicht mit dem Gerät spielen.
- Reinigungs- und Wartungsarbeiten, die vom Benutzer durchgeführt werden sollen, dürfen nicht von Kindern ohne Aufsicht durchgeführt werden.
- Die Netzanschlussvorrichtungen müssen unter den Bedingungen der Überspannungskategorie III eine vollständige Unterbrechung ermöglichen.
- Wenn sich im selben Raum wie das Gerät ein brennstoffbeheiztes Gerät befindet (Warmwasserbereiter, Gasherd usw., die nicht vom Typ "geschlossene Kammer" sind), muss sichergestellt werden, dass die Luftrückführung eine ordnungsgemäße Verbrennung gewährleistet, um das ordnungsgemäße Funktionieren dieser Geräte zu gewährleisten, und es müssen Vorkehrungen getroffen werden, um zu verhindern, dass Gase aus dem Abgasrohr oder anderen brennstoffbeheizten Geräten in den Raum zurückströmen.
- Um Brandgefahren zu vermeiden, vermeiden Sie die Verwendung in Gegenwart von brennbaren Stoffen oder Dämpfen, wie Alkohol, Insektiziden, Benzin usw.
- Schliessen Sie das Gerät nur dann an das Stromnetz an, wenn die Spannung und die Frequenz des Stromnetzes mit den Angaben auf dem Typenschild übereinstimmen.
- Im Falle einer Fehlfunktion, eines Defekts oder einer Störung jeglicher Art, schalten Sie das Gerät aus, indem Sie es vom Stromnetz trennen, und wenden Sie sich so schnell wie möglich an qualifiziertes Personal.
- Für eventuelle Reparaturen müssen unbedingt Originalersatzteile verwendet werden.

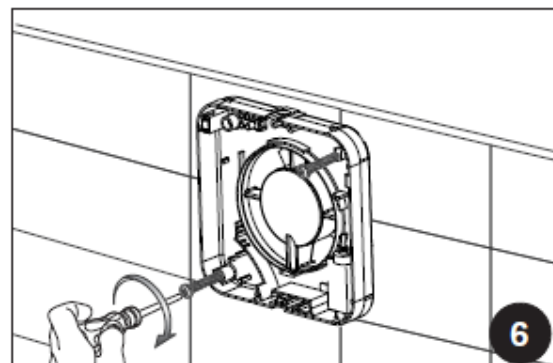
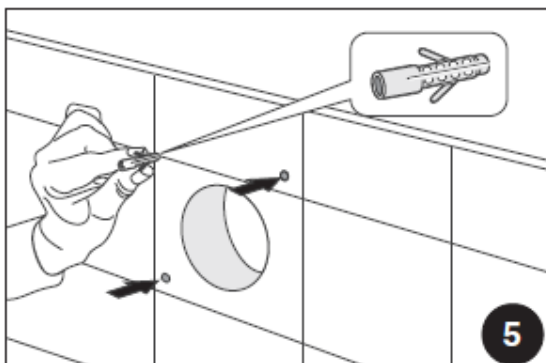
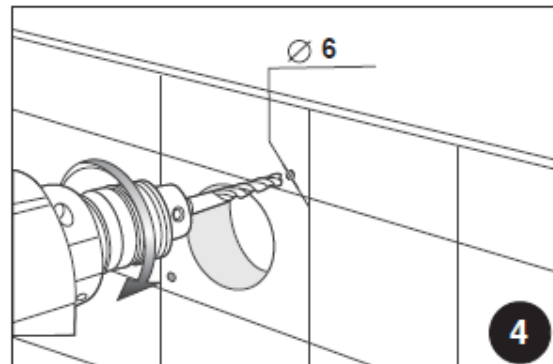
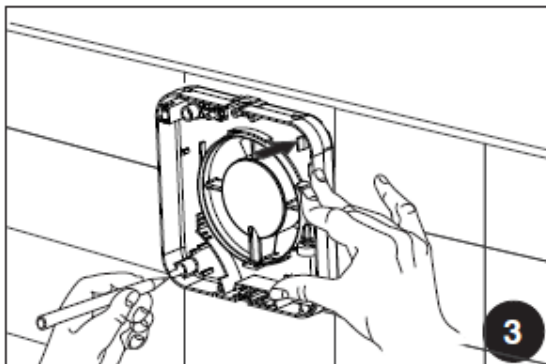
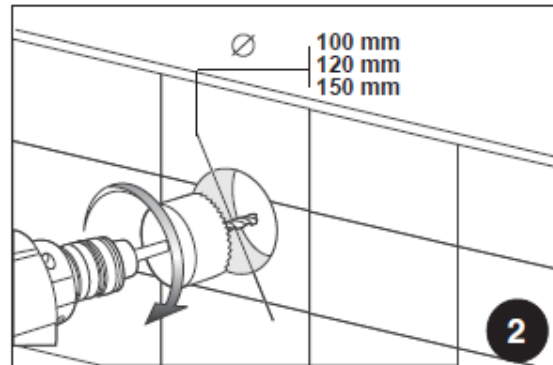
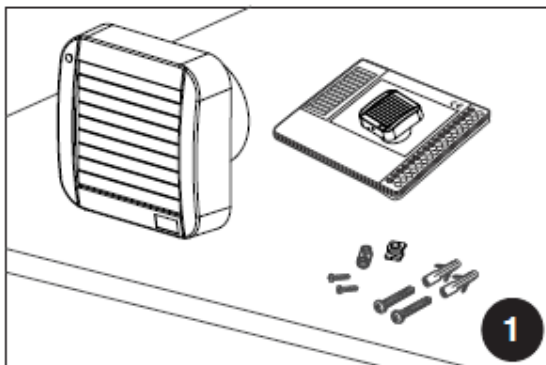
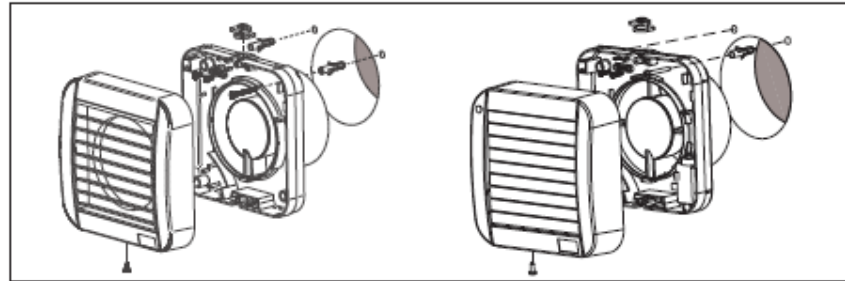
- Die Elektroinstallation, an die das Produkt angeschlossen wird, muss den örtlich geltenden Vorschriften für Elektroinstallationen entsprechen.
- Das Gerät darf nicht als Aktivator für Wassererhitzer, Öfen usw. verwendet werden.
- Das Gerät darf auf keinen Fall in Warmluftkanäle münden, die für die Ableitung der Rauchgase von Öfen oder anderen Verbrennungsgeräten verwendet werden. Es muss direkt nach außen abgeleitet werden.

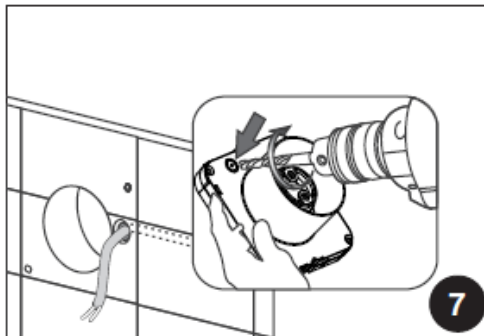
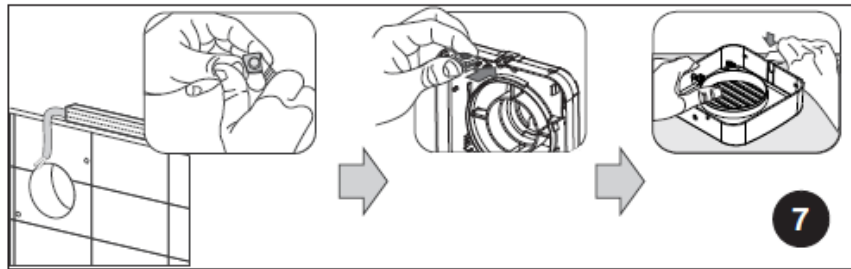


**WARNUNG:** Die Nichtbeachtung der folgenden Hinweise kann zu einer Beschädigung des Gerätes führen!

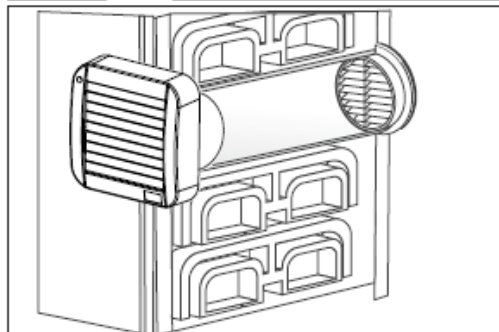
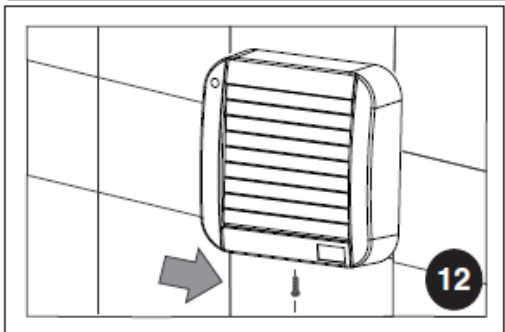
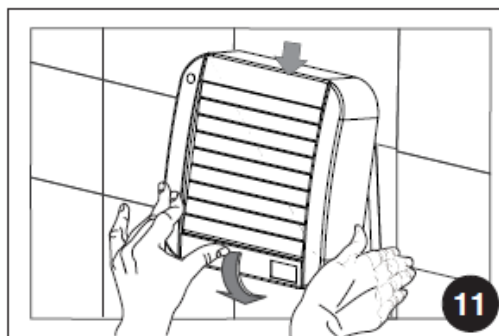
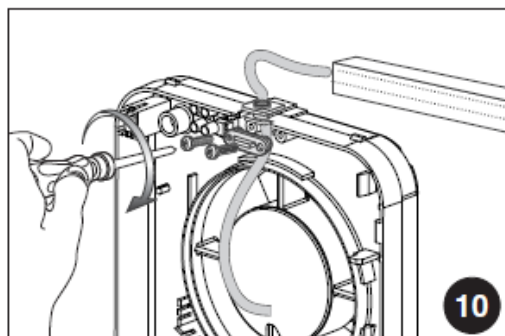
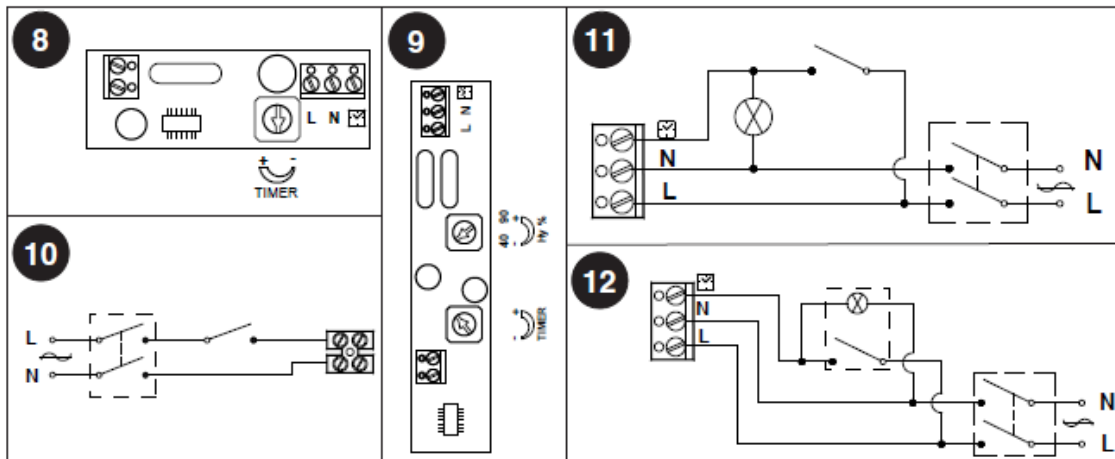
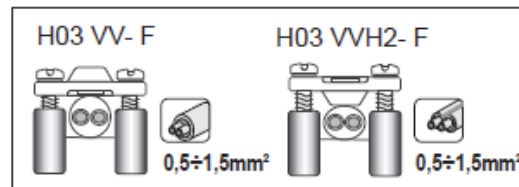
- Verwenden Sie das Gerät nicht bei einer Umgebungstemperatur über 40°C.
- Setzen Sie das Gerät nicht der Witterung aus (Regen, Sonne, Schnee usw.). Die Anwendungsmöglichkeiten des Produkts sind den Abbildungen in diesem Heft zu entnehmen.
- Tauchen Sie das Gerät oder eines seiner Teile nicht in Wasser oder Flüssigkeiten ein.
- Überprüfen Sie bei der Reinigung oder routinemässigen Wartung die Unversehrtheit des Geräts.
- Der zu fördernde Luft- oder Rauchstrom muss sauber sein, d. h. frei von fettigen Bestandteilen, Russ, chemischen und ätzenden Stoffen sowie entzündlichen oder explosiven Gemischen.
- Die Zu- und Abluftöffnungen dürfen in keiner Weise verdeckt werden. Bei kanalisierten Geräten ist darauf zu achten, dass der Kanal nicht verstopft ist.
- Es wird empfohlen, das Gerät in einer Mindesthöhe von 2,30 m über dem Boden zu installieren.
- Für einen optimalen Betrieb des Geräts muss eine ausreichende Luftrückführung in den Raum gewährleistet sein. Bitte beachten Sie hierzu die örtlichen Vorschriften.

## INSTALLATION





### Elektrische Anschlüsse



## **BEDIENUNG**

Standardausführung EK: Das Gerät wird durch Einschalten über den externen Steuerschalter bedient (Abb. 10).

Automatische Version: Die Frontklappen öffnen/schliessen sich einige Sekunden nach dem Einschalten des Geräts. Eine Kontrollleuchte zeigt den Betrieb des Geräts an (Abb. 10).

Ausführung mit Zeitschaltuhr: Die Zeitschaltuhr kann über den Trimmer eingestellt werden (Abb. 8).

**ANSCHLUSS DURCH LICHTSCHALTER (Abb. 11):** Das Einschalten des Lichts startet das Gerät. Wenn das Licht ausgeschaltet wird, schaltet sich die Leuchte nach Ablauf der voreingestellten Zeit ab.

**ANSCHLUSS ÜBER EINEN SEPARATEN EXTERNEN SCHALTER:** Betrieb wie oben beschrieben. Für diese Art des Anschlusses empfehlen wir die Verwendung eines Lichtschalters, der wie in Abb. 12 dargestellt angeschlossen wird.

Bei der automatischen Version leuchtet nach Betätigung des Schalters die Warnlampe auf und man muss einige Sekunden warten, bis sich die Lamellen öffnen. Durch erneutes Betätigen des Schalters wird das Licht ausgeschaltet und das Gerät schaltet sich erst nach Ablauf der eingestellten Zeit ab.

Version mit zeitgesteuertem Hygrostaten: Hygrostat und Timer können durch Betätigung des Trimmers eingestellt werden (Abb. 9):

**ANSCHLUSS FÜR DEN BETRIEB NUR ÜBER DEN ZEITGEMÄSSEN HUMIDISTAT:** Das Gerät wird, wenn es mit Strom versorgt wird, nur dann in Betrieb sein, wenn die relative Luftfeuchtigkeit den voreingestellten Wert übersteigt, und wird seine Tätigkeit so lange fortsetzen, bis der Wert unter diesen Schwellenwert gesunken ist. Das Gerät unterbricht seinen Betrieb erst nach Ablauf der voreingestellten Zeit. In diesem Fall siehe Abb. 9 für den Anschluss, wobei nur die mit L - N gekennzeichneten Klemmen des Feuchtigkeitsreglers mit Strom versorgt werden.

**ANSCHLUSS FÜR DEN BETRIEB NUR ÜBER EINEN TEMPORÄREN FEUCHTIGKEITSSTATUS UND EINEN SEPARATEN SCHALTER ODER EINE LEUCHE:** Zusätzlich zum oben beschriebenen Betrieb kann der Staubsauger unabhängig von der relativen Luftfeuchtigkeit über einen separaten Schalter oder eine Leuchte in Betrieb genommen werden. Durch erneutes Betätigen des Schalters schaltet sich das Gerät nach Ablauf der voreingestellten Zeit ab. Zum Anschluss siehe Abb. 11 und 12. Bei der automatischen Version leuchtet die Kontrollleuchte auf, um anzuzeigen, dass das Absauggebläse in Betrieb ist.

Version mit zeitgesteuertem Hygrostaten + zwei 24-Stunden-Drehzahlen: Dieses Modell arbeitet im Dauerbetrieb (24 Stunden auf 24 Stunden) bei minimaler Drehzahl. Die maximale Drehzahl wird bei Überschreiten der eingestellten Feuchtigkeitsschwelle oder über einen Lichtschalter, externen Schalter oder Kabelschalter eingeschaltet.

**ANSCHLUSS ÜBER LICHTSCHALTER (Abb. 11):** Wenn das Licht eingeschaltet wird, beginnt das Gerät sofort zu arbeiten.

**ANSCHLUSS ÜBER EINEN SEPARATEN EXTERNEN SCHALTER (Abb. 12):** Für diese Art des Anschlusses empfehlen wir die Verwendung eines Lichtschalters, indem Sie ihn wie in Abb. 12 vorgeschlagen anschliessen. Nach Betätigung des Lichtschalters beginnt das Gerät sofort mit der maximalen Leistungsstufe zu arbeiten.

Version mit zeitgesteuertem Hygrostaten + Zugschalter und Kontrollleuchte des manuellen Schalters für eine oder zwei Geschwindigkeiten: Um ihn nur als zeitgesteuerter Hygrostat zu verwenden, genügt es, ihn an die mit L - N gekennzeichneten Klemmen anzuschließen (Abb. 9). Übersteigt die Luftfeuchtigkeit den am Gerät voreingestellten Schwellenwert (zur Voreinstellung den Trimmer von Abb. 9 verwenden), beginnt das Gerät seinen Betriebszyklus (beim zweistufigen Modell mit minimaler Drehzahl) und läuft so lange, bis die Luftfeuchtigkeit unter diesen Schwellenwert fällt; dann startet der Zeitschalter, der das Gerät für die voreingestellte Zeitdauer in Betrieb hält. Während sich das Gerät im Standby-Modus befindet oder mit minimaler Geschwindigkeit (Version mit zwei Geschwindigkeiten) arbeitet, kann es manuell durch Ziehen des Kabels bedient werden; die Kontrollleuchte zeigt die manuelle Aktivierung an, bzw. bei der Version mit zwei Geschwindigkeiten die manuelle Aktivierung bei maximaler Geschwindigkeit. Durch erneutes Ziehen des Kabels wird die Kontrollleuchte ausgeschaltet und das Gerät kehrt nach der voreingestellten Zeitspanne in den Stand-by-Betrieb oder die Mindestgeschwindigkeit zurück.

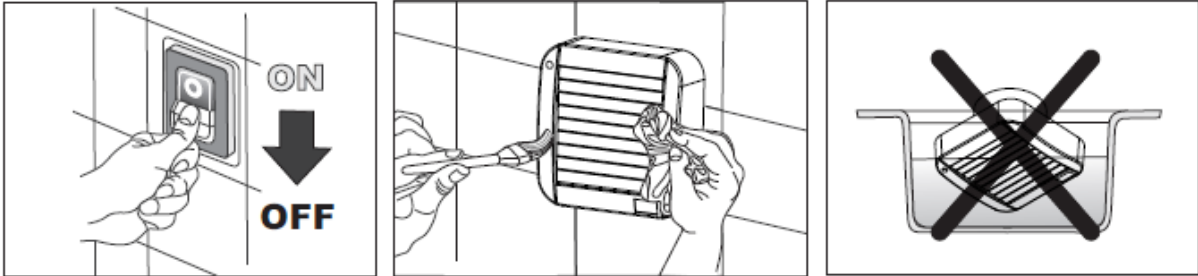
**ACHTUNG:**

Wenn die relative Luftfeuchtigkeit im Raum höher ist als der eingestellte Wert, hat der automatische Betrieb Vorrang vor dem manuellen Betrieb und es ist daher nicht möglich, das Gerät mit dem Schalter auszuschalten.

**STÖRUNGSBEHEBUNG**

<b>Störungsart</b>	<b>Störungsbehebung</b>
Das Gerät lässt sich nicht einschalten.	Keine Spannung. Überprüfen Sie den Hauptschalter oder die elektrischen Anschlüsse.
Das Laufrad bewegt sich nicht.	Vergewissern Sie sich, dass er nicht in seiner Bewegung eingeschränkt ist.

## ROUTINEMÄSSIGE WARTUNG



- Wartung und Reinigung nur durch qualifiziertes Personal.
- Demontieren Sie die Frontplatte.
- Reinigen Sie die Frontplatte mit einem neutralen Reinigungsmittel oder einfach mit Wasser.
- Die Reinigung der Motor-Ventilator-Halterung darf nur trocken mit einer Bürste oder - einem Lappen erfolgen.
- Die elektronischen Teile dürfen nicht gereinigt werden.
- Achten Sie darauf, dass die Motor-Ventilator-Halterung während der Reinigungsarbeiten nicht mit irgendwelchen Flüssigkeiten oder Lösungsmitteln in Berührung kommt. Sollte dies dennoch der Fall sein, wenden Sie sich vor dem Zusammenbau des Geräts an qualifiziertes Personal.

## DEMONTAGE UND RECYCLING



Wenn ein Symbol einer durchgestrichenen Mülltonne auf einem Produkt zu finden ist, bedeutet dies, dass das Produkt die Anforderungen der EU-Richtlinie 2012/19/EU erfüllt.

Befolgen Sie die örtlichen Abfallentsorgungsvorschriften und entsorgen Sie alte Produkte nicht im normalen Hausmüll.